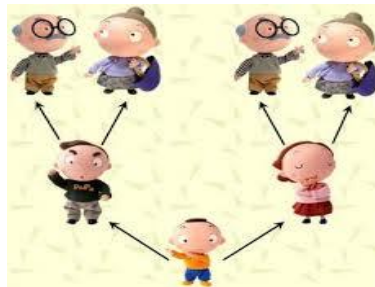


Как будет проходить весь процесс составления родословной зависит от ваших желаний и возможностей. Результаты же во многом станут воплощением вашего рвения, способности наладить контакты и «детективного» мышления. В любом случае, вся информация будет большой ценностью не только для вас, но и для всех последующих поколений вашей большой семьи. Так важно помнить о тех, кто был, заботиться о тех, кто есть и думать о тех, кто будет.



**Подарок предков - наша жизнь,
сохранение доброй памяти о
них - наша благодарность.**

История нашей семьи

Познакомьте детей с историей образования вашей семьи, расскажите, где жили ваши бабушки и дедушки, мамы и папы, в каких городах они встретились, как получилось так, что ваша семья оказалась в вашем городе.

Интересные истории из жизни.

Вспомните, как вы ждали появления ребёнка, как выбирали для него имя. Расскажите какие-то забавные случаи из его жизни в первые год - два, вместе посмотрите его первые фотографии. Попробуйте нарисовать ваше генеалогическое древо и вклеить туда фотографии ваших родственников.

УДАЧИ!

Муниципальное бюджетное дошкольное образовательное учреждение детский сад комбинированного вида №39
Мо – Северского района поселка городского типа Ильский

**«Как составить
генеалогическое
древо семьи»**



Подготовила:
Комендант И.В.

**Народная мудрость гласит:
"Без корня и польнь не растет".**

Родословным или генеалогическим деревом (*древом*) называют графическую схему рода, содержащую краткие сведения обо всех известных родственниках. Традиционно эту схему было принято изображать в виде дерева, в качестве корня которого выступал один общий предок, а ветви и листья представляли его потомков.

Как строится генеалогическое дерево?

- крепкие, глубокие корни - это наши дедушки и бабушки;
- крепкий, высокий ствол- имя родоначальника (от кого пошла фамилия);
- влево и вправо отходят ветви: на них расположены наши любимые мамы и папы;
- на вершине дерева, на самых ее молоденьких веточках находимся мы и наши братья и сестры.



Зачем составлять родословную?

Составлять генеалогическое дерево очень важно для каждой семьи. Во-первых, с помощью него вы сможете поведать подростку о его родственниках. О великих людях, которые есть в его семье. Во-вторых, с помощью генеалогического древа вы сможете проследить, какие профессии были распространены в вашей семье. Очень часто бывает так, что в рамках одного семейства все мужчины или женщины осваивали какую-либо конкретную профессию. Например, были докторами. Следовательно, вы сможете сделать вывод, что и у подростка есть предрасположенность к определенной профессии. И отдадите его в соответствующий университет. Также, благодаря знанию родословной вы сможете понять, каких ценностей придерживается тинейджер. И чем ему нравится заниматься. Также, зная своих родственников, подросток сможет разобраться в том, кем он является. И какими личностными качествами должен обладать.



Начинать построение родословной нужно со сбора точных сведений. И в первую очередь следует опросить всех живых родственников старшего поколения: родителей, дедушек, бабушек. Особое внимание в их рассказах следует обращать на полные имена предков, известные даты рождения, смерти, заключения браков, а так же наиболее значительных жизненных событий. Если у ваших родственников сохранились какие-либо семейные архивы (письма, дневники, фотографии), их тоже следует приобщить к делу.

Расскажите ребенку о своей семье по плану:

1. ФИО родителей, где и кем работают.
2. Кто еще с вами проживает.
3. ФИО бабушек, дедушек (если есть фотографии, то покажите ребенку, объясните, что бабушки и дедушки - тоже папы и мамы).
4. Расскажите ребёнку, чем знамениты бабушки и дедушки (*прабабушки, прадедушки, какие профессии у них были*).

